

108 年 0611 梅雨鋒面降雨趨勢分析

中央氣象局提報

108/6/11 07:00

一、天氣分析及降雨現況

昨(10)日受滯留鋒面接近及其南側西南風增強影響，臺灣各地雲量偏多並有降雨，其中中午到傍晚間雨勢較為顯著，入夜後降雨趨緩，昨日至今日最大雨量出現在高雄市仁武，為 116 毫米，最大時雨量出現在今日清晨高雄市高雄氣象站，為 55.5 毫米(圖 1)。預測今(11)日清晨起隨著鋒面逐漸南移至臺灣上空(圖 2)，西半部地區降雨再度趨於明顯，定量降水預報如圖 3、4，鋒面附近並易有短時強降雨現象出現，請特別留意。

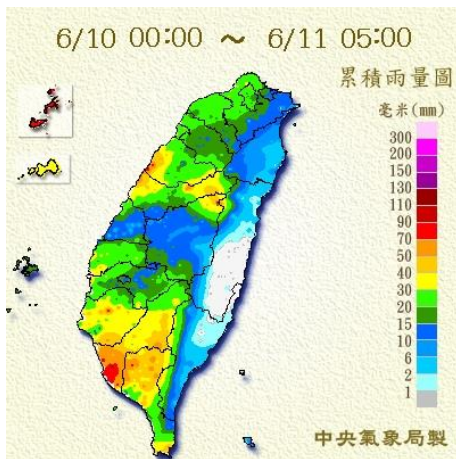


圖 2. 6 月 10 日截至 11 日 5 時累積雨量圖

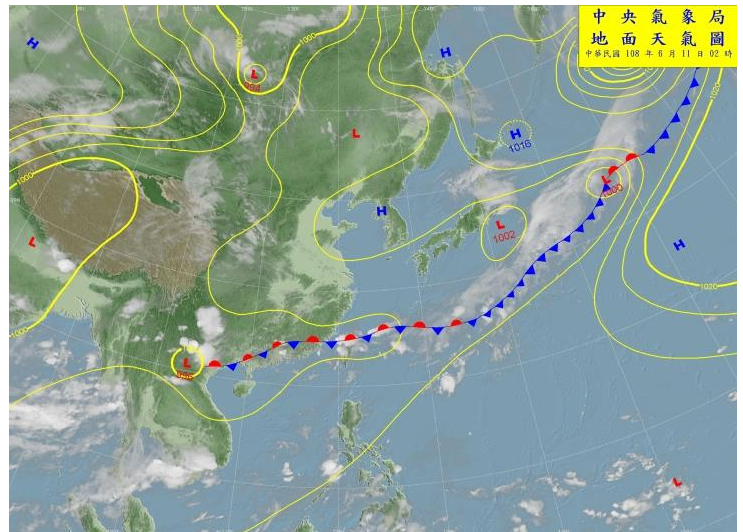


圖 2. 6 月 11 日 2 時地面天氣圖

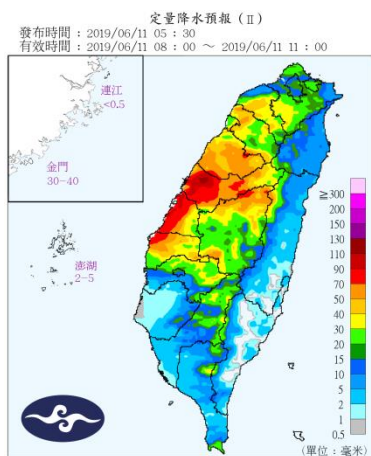


圖 3. 6 月 11 日 8 時至 11 時之 3 小時定量降水預報

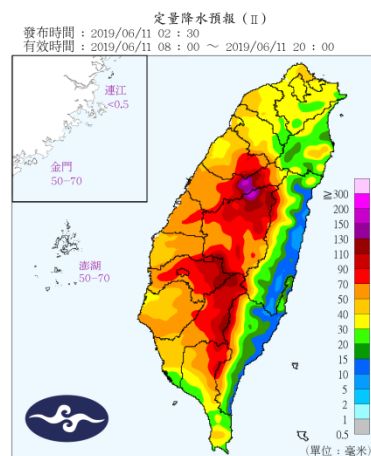


圖 4. 6 月 11 日 8 時至 20 時之 12 小時定量降水預報

二、未來降雨趨勢

預測今(11)日白天降雨強度將大於昨日且降雨較連續，尤其西半部更需留意強降雨、雷擊及強陣風，今晚至明(12)日鋒面逐漸南移至臺灣南部。13日至14日白天西南氣流帶來的暖濕水氣偏多(圖5)，加上鋒面附近可能有中尺度系統發展，預測將有另一波較明顯的降雨出現。預測12日8時至13日8時雨量預測如圖6。

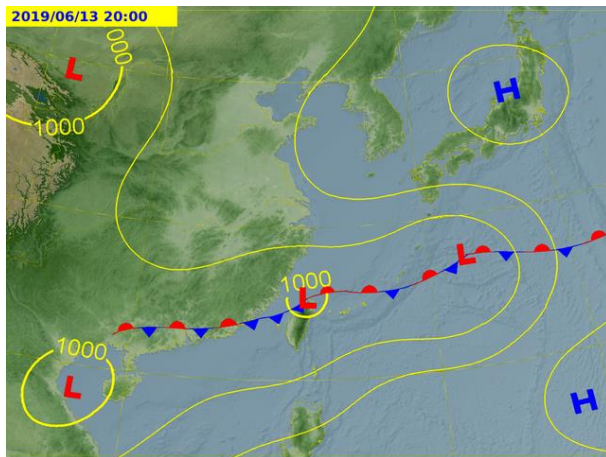


圖 5. 6月13日預測圖

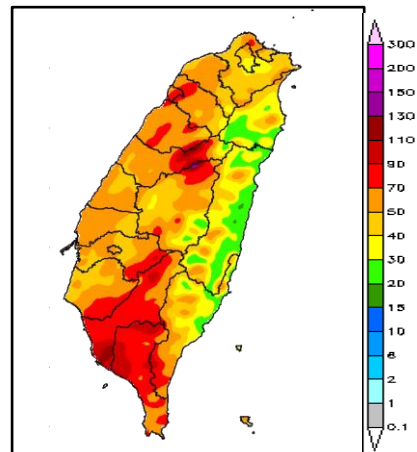


圖 6. 6月12日8時至13日8時之24小時雨量預測

14日白天鋒面逐漸南移至巴士海峽(圖7)，環境仍不穩定，各地有短暫陣雨或雷雨。其中西半部及東北部地區有局部大雨發生的機率。

15日、16日鋒面位於巴士海峽(圖8)，預計整體降雨趨緩，但南部及東南部地區仍偶有局部較大雨勢，其他地區則有短暫陣雨或雷雨。

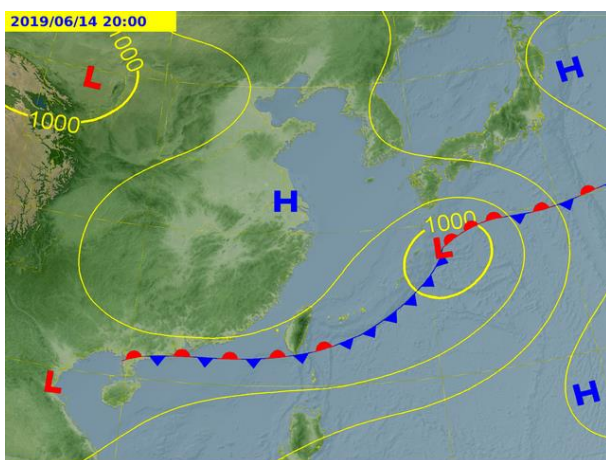


圖 7. 6月14日預測圖

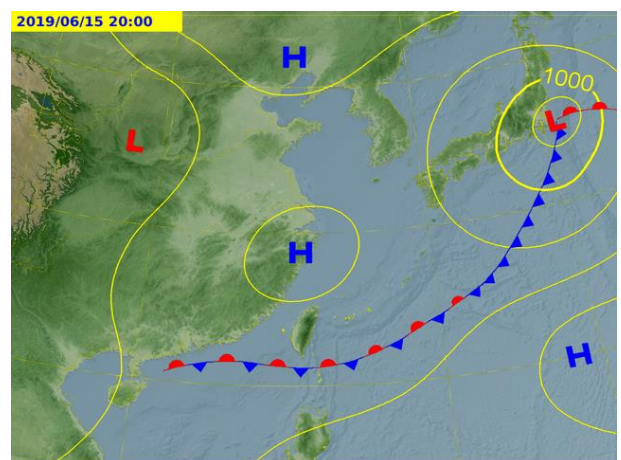


圖 8. 6月15日預測圖

三、注意事項

梅雨鋒面附近易有中尺度對流系統發展，伴隨瞬間強降雨、雷擊及強陣風等劇烈天氣現象；而西南氣流與臺灣地形交互作用影響下，中南部山區須注意持續性降雨，且有局部豪雨以上降雨發生的機率。梅雨鋒面中小尺度天氣系統預測不確定性高，請隨時留意本局發布之最新預報資訊。