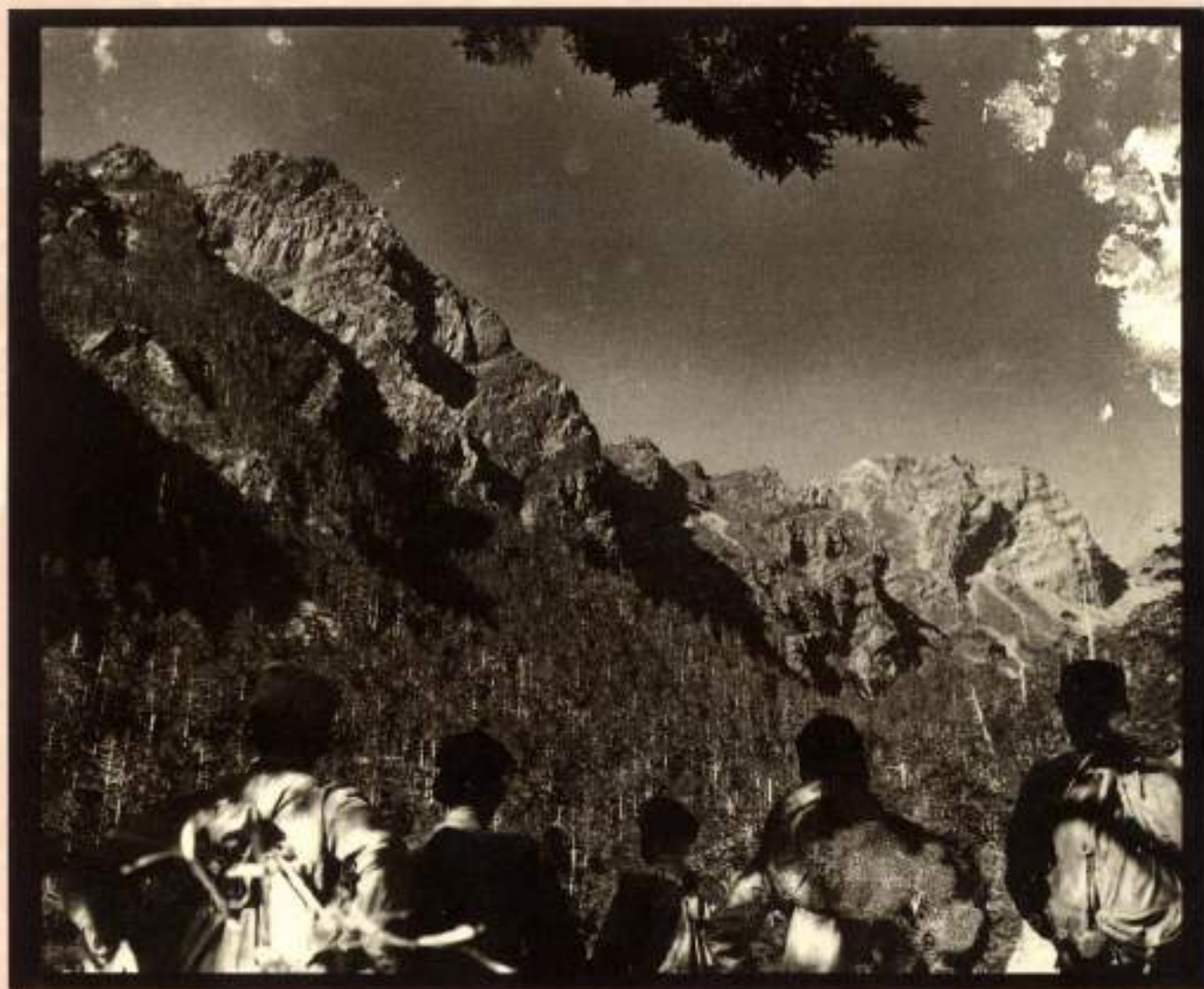


玉山回首

REFLECTIONS ON JADE MOUNTAIN





目次

緣起·····	5
玉山的故事	
國家公園沿革·····	8
玉山行腳	
登玉山道路沿革·····	12
阿里山史話·····	20
鹿之故鄉	
鹿林山莊·····	54
雲之家鄉	
排雲山莊·····	72
群山冠冕	
玉山主峰·····	96
高處不勝寒	
玉山測候站·····	120
幽幽古道	
八通關·····	132
玉山國家公園裙襬上的小珍珠	
東埔村·····	144
後記·····	168
新高登山日誌·····	171
荒地探險記·····	174
六十年前第一批登上玉山的女孩·····	178
玉山國家公園記事年表	
（1696－1985）·····	181
參考書目·····	184

緣起

民國七十四年春天，玉山國家公園走入歷史舞台，在這之前，這片美麗的園區裡究竟有多少古老史話一直是我們所想要探索的，因緣於我們皆存有一份代代相傳的地緣情感。

時序交替，歲月流轉，一幕幕的人類活動史，就消逝在時間舞台上。照片雖無言，卻在泛黃斑駁中，保留了那一剎那的永恆。

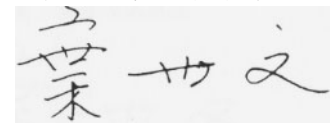
這本書收集自民間及圖書館之園區相關照片，每一張的「初現」都讓工作人員視為瑰寶，驚嘆不已，再再審視；從照片上透露出來的山、川、人、事、物，竟是如許的深邃豐富與讓人悸動。

遺憾收集的不完整，但這是一個起步，我們用心摸索著這第一步，殷切盼望能引發人們對歷史文化的關懷。

回顧是爲了前瞻，翻開一頁頁的從前，細細思索大地的根源，萬物如何孕育、生長及變遷，前人的足痕如何走過。如今，駐足於此，回首從前，盼望未來的腳步能更穩健，而使後代的承傳更深、更遠，美麗的園區能永遠保存。

天地之大，萬物皆得以容身，大自然的睿智，表露無遺。過去的事，是無法改變的，而現在我們所做、所爲均將成爲未來的歷史。朋友們，掀開書頁，讓我們一起來尋根，而在闔上書本後，能有更清澈的心靈，和國家公園一起攜手，創造未來美好永續的歷史。

玉山國家公園管理處處長

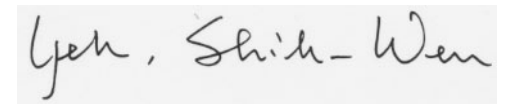
A handwritten signature in black ink, consisting of stylized Chinese characters, likely the name of the玉山國家公園管理處處長.

FOREWORD

In Spring,1985, the Yushan National Park stepped into current history. Because we all share a deep feeling for the land passed From generation to generation,we have always wanted to explore just what histerical tales this beautiful park area has to tell

This volume brings together photographs about the park area from individuals and libraries. Regrettably the collection is not exhaustive. But it is a first step. We have groped our way through this step,and sincerely hope we will excite concern for history and culture among people.

Looking back is in order to look forward. As you turn page by page through the past,reflect upon the roots of the great earth;Ahow the ten thousand things are born, grow,and change,and on how those who came before left their footprints. In the vast space of the universe there is room enough for all life; The wisdom of Nature reveals itself inexhausttibly. The events of the past cannot be changed. But what we do today will be the history of the future. Friends,turn the pages and lets explore together And after the book is closed,we can be possessed of even puer spirits. Lets join hands with the national parks and create apermanent,beautiful history for the future.

A handwritten signature in black ink on a light gray rectangular background. The signature reads "Yen, Shih-Wen" in a cursive, flowing script.

Superintendent
Yu-Shan NationalPark Headquarters

はじめに

民国74年(1985年)の春、玉山国家公園がはじめて歴史の舞台に登場しました。それ以前のこの美しい公園地区の歴史については、ずっとわれわれが探し求めてきたところであり、長い世代にわたってこの地域とのつながりに特別の感慨を抱いてきました。

時はめぐり、人々の活動の歴史のひとこま、ひとこまが、つぎつぎに舞台から消えていきました。ただ黄ばんだ無言の写真だけが、そのひとこまを永遠に保存してきたのです。

本書は民間及び図書館から集めた公園区に関する写真集です。この写真を一枚発見すること、編集スタッフは新鮮な感動を覚えました。宝物のように何回を見てもあきませんでした。写真から伝わってきた山、川、人、事物などの豊かさに胸をときめかしたものです。

残念ながら写真の収集はまだ完全とはいえませんが、これは最初の一步です。われわれが心をこめて踏み出したこの一步が、人々の歴史と文化に対する関心を呼び起こしてくれるよう切に希望します。

回顧は将来を見るためのものです。ページを開くたびに大地の根源に思いを馳せ、万物はどうして生まれ、育ち、変遷していくか、先輩たちはどんな足跡を残したかを考えていただきたいです。今、ここに佇んで、昔を振り返りながら、未来への歩みがさらにおだやかになることを願い、またこの公園区が次の世代により広く、より深く継承され、美しい公園区が永遠に保存されることを希望します。

雄大な天地は万物をそのふところに抱き、大自然の英知をあますことなく現しています。過去のことは変えることができませんし、今われわれの行っていることは、すべて未来の歴史になっていくのです。皆さん、この本を開いたときには、一緒に往事をしのんでください。そして、本を閉じた後には、さわやかな心を持ってともに手をたずさえ、国家公園の美しい未来をつくっていきましょう。

玉山国家公園管理处処長

葉 文

玉山的故事

-----玉山國家公園沿革

日據初期，由於阿里山、玉山地區景致幽美，當時的台灣總督府即有成立國立公園之議，並於一九二八年邀請日本林學博士田村剛調查玉山、阿里山地區之景觀，次年出版「阿里山風景調查書」，其中詳載著各項調查經營管理之計劃方案。至一九三一年，日本國立公園法公佈，台灣也順勢成立國立公園調查會，初步釐定國家公園的地點及條件，同時草擬了國家公園法實施草案要領。在此時期民間也紛紛組織團體，期盼首先成立國家公園，阿里山國立公園協會即在此背景下於嘉義成立，由嘉義市官民聯合組成，其會章第一條明訂協會旨在為促進阿里山、玉山國家公園的設置而成立，同時該協會並出版有玉山、阿里山地區之風景大照片、明信片。一九三七年台灣總督府分別選定「新高、阿里山」(今玉山、阿里山)、「次高、太魯閣」(今雪山、台歡山)以及「大屯」(今大屯、七星、觀音山)三處國家公園預定地，面積達四十六萬公頃，其中新高、阿里山國立公園佔地十八萬五千餘公頃，當時設有國家公園委員會規劃。爾後，因太平洋戰爭爆發，使得一切規劃因而終止。日據時代之國家公園雖僅限於調查研究階段，但相關國家公園之法規、制度、範圍等均已具雛形。

光復初期，百業待舉，政府首重經濟發展，直至一九七九年，行政院通過臺灣地區綜合開發計畫，指定玉山地區為國家公園預定地之一。其後，由於生態保育意識日漸提昇，內政部營建署遂於一九八一年成立國家公園組，專責推動國家公園各項工作。一九八二年，國家公園法施行細則公佈，內政部委託各學術機關從事玉山園區內各項自然資源調查。一九八五年四月十日，玉山國家公園計劃公告實施，管理處奉示成立，轄區面積十萬五千餘公頃，地跨南投、嘉義、高雄、花蓮四縣;五月，管理處暫遷南投縣水里鄉，積極展開園區內各項經營管理工作。

THE STORY OF YUSHAM

The History of Yushan National Park

During the Japanese occupation period, the then-Governor General conceived of establishing a national park in the beautiful Alishan/Yushan area. In 1928, the Japanese forestry Ph.D. Tamura Takeshi was invited to survey the area. The following year, A Report on the Scenery of Alishan was published.

In 1931, the Japanese national parks law was promulgated. The National Parks Survey Association was soon established in Taiwan, to take initial steps to designate the locations and conditions for national parks.

In this period, private groups also set up numerous organizations. The Alishan National Park Association was set up in Chiayi city. Organized jointly by private citizens and officials of Chiayi, its purpose was to promote the establishment of the Yushan/Alishan National Park. The group also published photos and postcards of the Yushan and Alishan area.

In 1937, the Governor-General selected the three areas of "Hsinkao/Alishan (today Yushan, Alishan), "Tsekao/Taroko" (Snow Mountain, Hehuan Mountain), and "Tat'Aun" (Tat'un, Ch'ih-sing, and Kuanyin Mountain) as preliminary sites for national parks. The total area was 460,000 hectares; of which the Hsinkao/Alishan National Park took up 185,000 hectares. At that time a National Parks Committee was established. However, because of the War in the Pacific, plans were halted. Although national parks in the Japanese occupation remained limited to the surveying stage, the regulations, system, and scope of national park-related matters already existed in embryonic form.

In the early period after retrocession, the government concentrated on economic development. In 1979 the Executive Yuan passed the Taiwan Area Comprehensive Development Plan, designating the Yushan area as a future national park. The Construction and Planning Administration of the Ministry of the Interior established a National Parks Committee in 1981. This agency took special responsibility for the promotion of all aspects of national parks work.

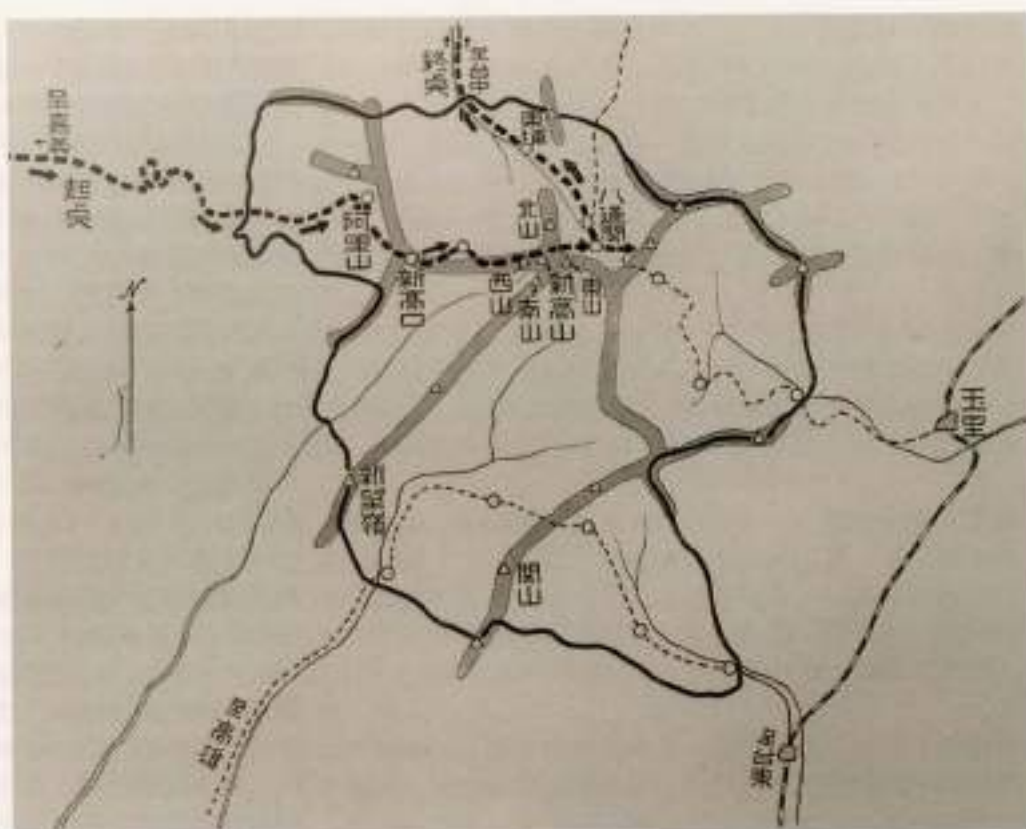
In 1982, the principles for implementation of the national parks law were announced. The Ministry of the Interior delegated scholarly institutions to undertake surveys of natural resources in the park area. On April 10, 1985, the announcement came of the implementation of the Yushan National Park plan. The Yushan National Park Headquarters was created. The area under its jurisdiction was set at 105,000 hectares, and straddled the four counties of Nantou, Chiayi, Kaohsiung, and Hualien. In May of 1985 the Park Headquarters provisionally settled in Shuili Village in Nantou County, where it began actively developing the management of all aspects of the park area.

玉山物語

玉山国家公園の沿革

日本統治時代の初期、阿里山、玉山(新高山)付近の風景が極めて美しいことから、当時の台湾総督府は国立公園にすることを検討し、1928年に日本の林学博士、田村 剛を招いて、玉山、阿里山地区の景観を調査した。その翌年、「阿里山風景調査書」を出版し、その中にこの地区の経営、管理計画を各項目にわたって詳しく調査し掲載した。1931年に、日本の国立公園法が公布されたため、台湾にも国立公園調査会が設立され、初めて国立公園の範囲及び条件を設定し、同時に国立公園法実施草案の要綱を起草した。その当時、民間も続々と関係団体を組織し、国立公園の早期指定を期待した。阿里山国立公園協会は、こうした背景のもとに官民連合の組織として嘉義に設立した。その会章の第一条には、阿里山、玉山国立公園の指定を促進することが協会の設立の主旨であると明確に規定している。これにもとづいて、同協会は玉山、阿里山地区の風景写真や絵はがきを刊行した。1937年に、台湾総督府は「新高・阿里山」(現在の玉山と阿里山)、「次高・タロコ」(現在の雪山と合歡山)、「大屯」(現在の大屯山と七星山と観音山)を国立公園の予定地として選定した。全部の面積は46万ヘクタールに達した。当時の国立公園委員会の計画では、その中、新高・阿里山国立公園の面積は185,000ヘクタール余であった。その後、太平洋戦争のため、すべての企画が中止になった。日本統治時代に国立公園の計画は、調査研究の段階だけに終わったが、それに関する法律、規則、範囲などは将来のひな型になるものであった。

台湾光復の初期には、なすべき仕事はたくさんあったが、政府はまず経済発展に重点をおいた。このため、1979年までに、ようやく行政院が台湾地域の総合開発計画を立てて、玉山地区を国家公園の予定地の1つとして指定した。その後、環境保護の意識がしだいに高まってきたので、1981年に、内政部の営建署は国家公園組を組織し、もっぱら国家公園化の仕事に取り組ませた。1982年、国家公園法の施行規則が公布され、内政部は各学研究機構に委託し、玉山公園区内の自然資源の調査を行った。1985年の4月10日、玉山国家公園の施行計画が公布され、管理処が設立された。その範囲は105,000ヘクタール余で、南投・嘉義・高雄・花蓮4つの県にまたがっている。同年の5月に、管理処が南投県の水里郷に移転し、公園内のいろいろな経営管理の仕事を積極的に展開している。



玉山行腳

——登玉山道路沿革

玉山，這片土地在亙古的過去裡，曾是曹族和布農族原住民的家鄉，他們活躍於此叢山峻嶺中，生活與大自然密切結合。此時期之玉山，在平地人們的心裡是原始、遙遠而神秘的。

直至一八七五年春天，清政府有鑑於列強覬覦臺灣，爲了固守東南七省之門戶，因而對臺灣採開山撫番、屯墾漢民政策，並且相繼闢築北、中、南三條橫貫臺灣東西兩岸之道路。其中，中路即爲穿越玉山園區之八通關古道，由南澳總兵吳光亮帶隊開鑿，古道起自林圯埔(今竹山)經東埔、八通關，穿越中央山脈而至璞石閣(今玉里)，總計二百六十五華里(約一百五十餘公里)。此步道的開築，使玉山周圍稍見漢人活動，甚或有登玉山探險者，但未載於史。未經數年，於一八九〇年左右，由於原住民難以招撫，漢人又束手於瘴癘及原住民之襲擊，致屯墾者紛紛遷離，遂使古道旋又荒草蔓蔓，人跡罕至。

一八九六年，日本據臺翌秋，日人陸軍步兵中尉長野義虎，奉命調查山地資源與高山族部落，以十七天時間由東部玉里徒步入山，沿著八通關古道，經東埔出山(註 1)，或爲首位橫越玉山園區並登上玉山之日人。同年十一月，林圯埔撫墾署長齊藤音作，爲調查森林資源，組成攀登玉山探險隊，由竹山出發，經和社、東埔，順陳有蘭溪底而上玉山，然僅其一人登頂，此或爲第二位攀登玉山之日人。爾後，陸續有登玉山者，但大多爲學者專家爲勘查自然資源而入山。此時攀登玉山之路線有二，其一從水里坑(今水里)徒步出發，經和社、東埔溯陳有蘭溪直上八通關，然後由主峰南麓登頂;再則由阿里山走山峰稜線穿越大森林經塔塔加鞍部，再上玉山前峰、西峰稜線而至主峰。當時所行之路徑，幾無路跡可尋;夜宿帳蓬，而攀登組隊人數多達四、五十人，其中卻有半數爲背負糧食、器材之嚮導山胞。

一九一三年，嘉義至阿里山森林鐵路竣工。

一九一九年，日人因理蕃政策而開築八通關越嶺道路，即東西橫貫聯絡步道，除另闢東埔至八通關段外，並修築八通關登玉山之新道，以利登山者行之，沿線並設有警察駐在所管理。

日據中期，日人爲鼓勵登山活動，滿足人們攀爬高山之慾望及有效利用阿里山森林鐵路，以繁榮阿里山地區，乃於一九二六年秋，修築攀登玉山之新步

道，超自阿里山沼平(今阿里山舊火車站)經兒玉(今自忠)翻越鹿林山至塔塔加鞍部，再上前山、西山稜線、主峰南稜而至主峰頂，銜接八通關至玉山之新道，並完成鹿林山、前山、主山下之避難小屋。總計新步道全長四十三公里，鋪設棧道三十九處，路寬約九十至一百二十公分，其間並夾有三十至六十公分之險道;此步道之完成，使阿里山至玉山主峰之行程由十九小時減為九小時，更使得上玉山之人數，山一九二一年之二十七人增為一九二六年之五百六十三人，後期前山之避難小屋並兼作日警察駐在所，於登山旺季駐守警員管理，冬季則移往塔塔加駐在所。

爾後數年，日人陸續修築阿里山至新高口、東埔、塔塔加各運材鐵路支線，便利了登山者可乘坐火車至塔塔加鞍部再徒步上玉山。此時期之登山者，已從學術調查隊擴大為青年學生及一般登山團體。當時應屆畢業之中學生均以攀爬玉山為畢業旅行之行程，作為對自身之挑戰。但此登山熱潮因二次世界大戰爆發而漸告沉寂。

光復後，林務局多次整修、維護此條步道，並將玉山下之避難小屋改建為排雲山莊;此時期之登山路線，已從前峰、西峰稜線下移至山麓，並捨棄主峰南稜改由西向坡上主峰。嘉義至阿里山地段，除森林鐵路外，嘉義縣政府也築有產業道路，鹿林山至塔塔加段林務局亦築有運材卡車林道，皆為登山者利用行走之路線。此時之登山者，包含社會各階層人士，再度掀起登山運動的熱潮，每年攀登玉山者達上萬人次。

一九八二年，嘉義至阿里山六級山區公路完工，全長七十五公里，行車時間二小時。一九八五年春天，玉山國家公園成立;阿里山至塔塔加森林鐵路支線由新中橫公路取代;一九八八年鹿林山莊改建為管理服務中心，塔塔加至玉山、八通關、東埔的步道也經多次維修整建。至此，登玉山路徑已呈現嶄新、自然之面貌，而前人路跡，也漸從歷史鏡頭下遠離。

(註 1)長野義虎:1936・生蕃地探險談，台灣山岳第八號

TRAVELS IN YUSHAN

The History of Routes for Climbing Yushan

In the past,the Yushan area was the home of the Tsao and Bunung aboriginal peoples. In 1875,the Ching dynasty undertook a policy of pacifying the aborigines and expanding the area developed for Han Chinese. Three roads were opened in the north,center, and south of Taiwan. running east-west across the mountains. Of these, the central road followed the old Patungkuan path,which had been pioneered by the official Wu Kuang-liang. But before long,disease and attacks by aborigines decimated the Han Chinese, and by 1890, the road area had returned to wilderness.

In 1896,just after the Japanese occupied Taiwan;Aa Japanese officer began the risky task of investigating the resources and people found in the high mountain areas. Leaving from Yuli,he hiked seventeen days,becoming the first Japanese to transverse the Yushan park area and climb Yushan. In November,Saito Otosaku, director of the pacification and colonization office in Linyipu,organized a team to explore Yushan to survey forest resources. Thereafter many climbers scaled Yushan, but most were specialists investigating the natural resources. At this time there were two routes up the mountain. The first left from Shuilikang and the other from Alishan. At that time there was really no "trail" to speak of. Nights were spent in tents. Expeditions numbered 40 to 50 persons, half of them aboriginal guides and bearers for provisions and tents.

In 1913,a railroad going from Chiayi up Alishan was completed. In 1919,as part of their campaign to pacify the aborigines,the Japanese reopened the Patungkuan footpath,built a new road from Patungkuan ascending Yushan for the benefit of climbers,and established police stations on the route.

In order to encourage mountain climbing activities and to use the Alishan rail line more effectively,a new path to Yushan was opened in fall, 1926. The route began at Chaop'ing on Alishan(today known as the Old Train Station),passed through Eryu (Tzuchung),crossed over Lulin Mountain to Tatachia pass;Athen went up the ridge line up to the very top of Main Peak,where it linked up with the trail from Patungkuan to Yushan. Emergency shelters were built. The new path stretched 43 kilometers. It skirted steep cliffs at 39 separate points. The width was generally between 90 and 120 centimeters,but only 30 to 60 centimeters at the most dangerous places. This route lowered the travel time from Alishan to Main Peak from 19 to 9 hours,bringing a rapid increase in the number of climbers of Yushan, from 27 in 1921 to 563 in 1926,

Later,a Japanese police station was added at Front Peak. Police were stationed there at peak season,pulling back to Tatachia pass in winter.

Several years later, the Japanese constructed branch rail lines from Alishan for the

transport of lumber. Climbers could take the train to Tatachia and hike up Yushan from there. In this period, climbers expanded to include students and ordinary mountain climbing clubs. At that time middle school students climbed Yushan as a graduation trip. But the fervor for climbing dissipated with the onset of World War II.

After retrocession, the Department of Forestry repaired the trails several times, and developed the shelters below Yushan into the Paiyun villa. At this time the routes up the mountain were changed. Further, the Chiayi county government added a service road to the existing forest rail line and the DOF built a road for lumber trucks. Both of the new routes were employed by climbers. Enthusiasm for mountain climbing again escalated. Every year more than 10,000 trips were made up Yushan.

In 1982, a 75-kilometer-long highway was completed from Chiayi to Alishan, making travel time two hours by vehicle. In spring of 1985, Yushan National Park was formally established. The rail line from Alishan to Tatachia was replaced by a new east-west highway. In 1988, the Lulin villa was turned into the management and service Center, and the trails were repeatedly repaired. The routes up Yushan took on a renewed, natural look, and the vestiges of the trails blazed before faded into the back drop of history.

玉山行脚

玉山登山道の沿革

玉山、この土地は大昔からソウ族とブヌン族の故郷であった。彼らはこのけわしい山の中を住み家とし、大自然とともに生活していた。当時の玉山は、平地の漢民族から見れば、未開で神秘的な存在であった。

1875年の春まで、清朝政府は、各国が台湾をうかがっていたため、東南の7省の門戸として守ることになり、台湾への移民と開墾、原住民の宣撫政策を行った。また、北部、中部、南部に3つの横貫歩道を相次いで開鑿し、台湾の東部と西部を結んだ。そのうち、中部の横貫歩道が玉山公園地区を通り抜ける八通関古道で、林圯埔(今の竹山)から東埔、八通関、中央山脈を抜け、璞石閣(今の玉里)まで、150 キロ余の道である。この道は南澳の総兵(師団長)吳光亮が軍隊を動員してつくったのである。この歩道の開通によって、玉山付近には漢民族も活動できるようになり、玉山に登った探險者もいたはずであるが、歴史の記録には残っていない。数年後の1890年前後には、原住民がなかなか帰順せず、現地入りした漢民族の開拓者も悪疫にかかったり、原住民の襲撃を受けたりしたから、続々と下山由して行き、古道もまた雑草に覆われ、人跡の少ないところにもどった。

1896年、日本領有の翌年の秋、陸軍歩兵中尉、長野義虎は山地資源と高砂族部落との調査の命令を受け、17日間かかって徒歩で東部の玉里から、玉山の鞍部、阿里山を経て、嘉義に到着した。これが初めて玉山に登り、玉山公園区を横断した日本人であろう。同年の11月、林圯埔の撫墾署長、齋藤音作は、森林資源の調査のため、玉山探險隊を組織し、竹山から出発、和社、東埔を経て、陳有蘭溪の溪谷に沿って、玉山に登った。しかし、頂上まで登ったのは齋藤だけで、彼は日本人として2番目の玉山征服者となった。その後、玉山の征服者が続々と出たが、ほとんどは自然資源の調査にきた学者や専門家たちであった。当時、玉山への道が2つあり、1つは水里坑(今の水里)から徒歩で出発して、和社、東埔を経て、陳有蘭溪に沿って八通関に到着し、主峰の南側から登頂するコースで、もう1つは、阿里山から峰の稜線に沿って、大森林を通り抜け、塔塔加鞍部を経て、玉山の前峰と西峰の稜線を越えて主峰に到着するコースであった。当時の登山道がほとんどはっきり見えなくて、夜も野宿しかできなかった。登山隊の人数は40人、50人にも達したが、半分以上は食糧や器材を背負うためにきた現地の高砂族であった。

1913年、嘉義から阿里山までの森林鉄道が竣工した。

1919年、日本人は原住民宣撫政策の遂行のため、八通関越嶺道路、すなわち東西横貫連絡歩道を開通させた。そのうち、東埔から八通関まで及び八通関から玉山への登山道は、全部登山者のために新しく開いたものである。沿道には警察駐在所をおいて管理した。

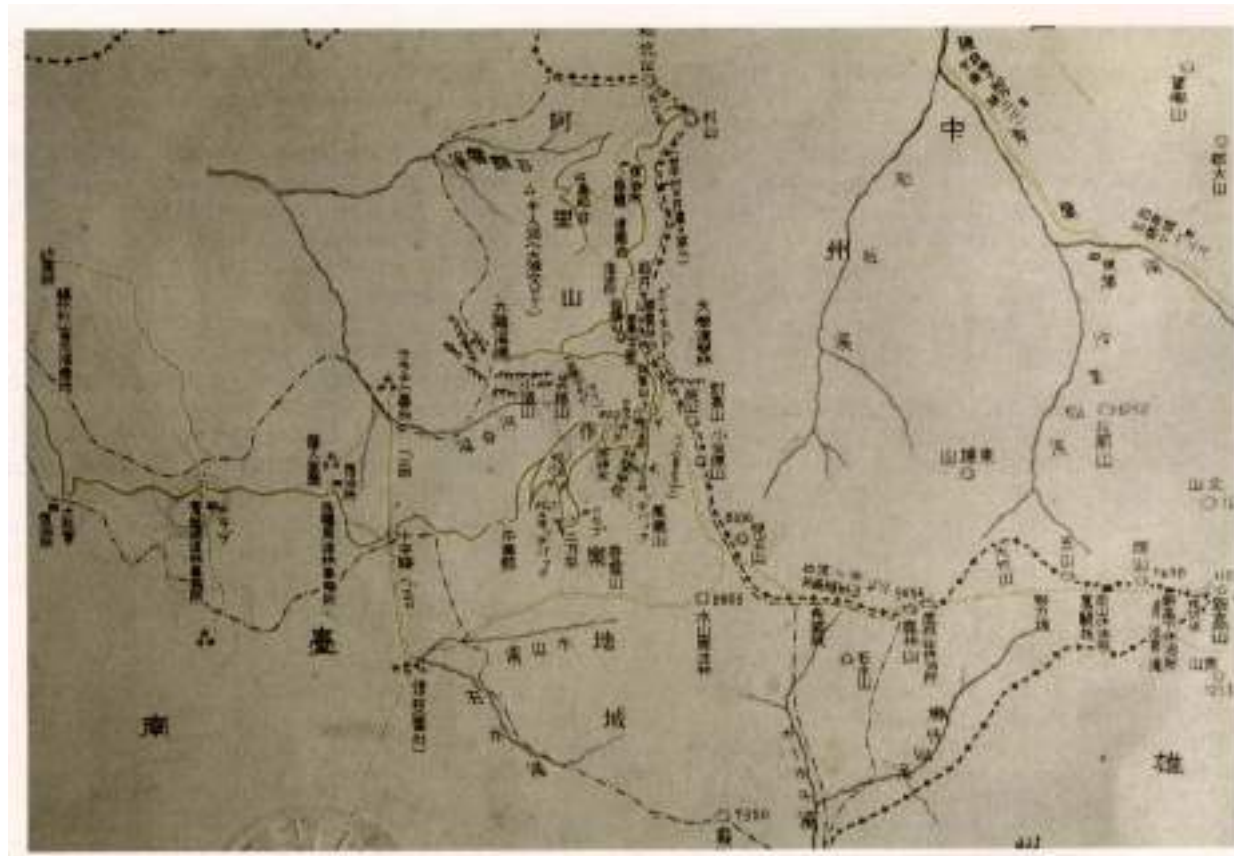
日本統治時代の中期には、日本人は登山活動を推進し、人々の高山征服欲を満足させ、さらに阿里山森林鉄道を十分に利用して阿里山地域を発展させるため、1926年の秋、玉山への新登山道をつくった。これは阿里山の沼平(今の阿里山旧駅)から兎玉(今の自忠)を経て、鹿林山を越えて塔塔加鞍部に至り、前山、西山の稜線に沿って、主峰に到着する歩道であった。この登山道は、ちょうど八通関から玉山までの新歩道と連絡できた。また、鹿林山、前山、主山の下に休泊所をおいた。新歩道の長さは、43キロで、幅は90センチから120センチまで。途中には幅が30センチから60センチまでというけわしい坂道もあった。沿線には栈道を渡すところが39か所があった

。この歩道の開通によって、阿里山から玉山主峰までの道程は、もとの19時間から9時間に短縮された。そのために、玉山に登った人数は、1921年の27人から1926年の563人に増えた。前山の休泊所は警察官駐在所を兼ね、登山シーズンに警察が駐在して管理した。冬季には塔塔加駐在所に移転した。

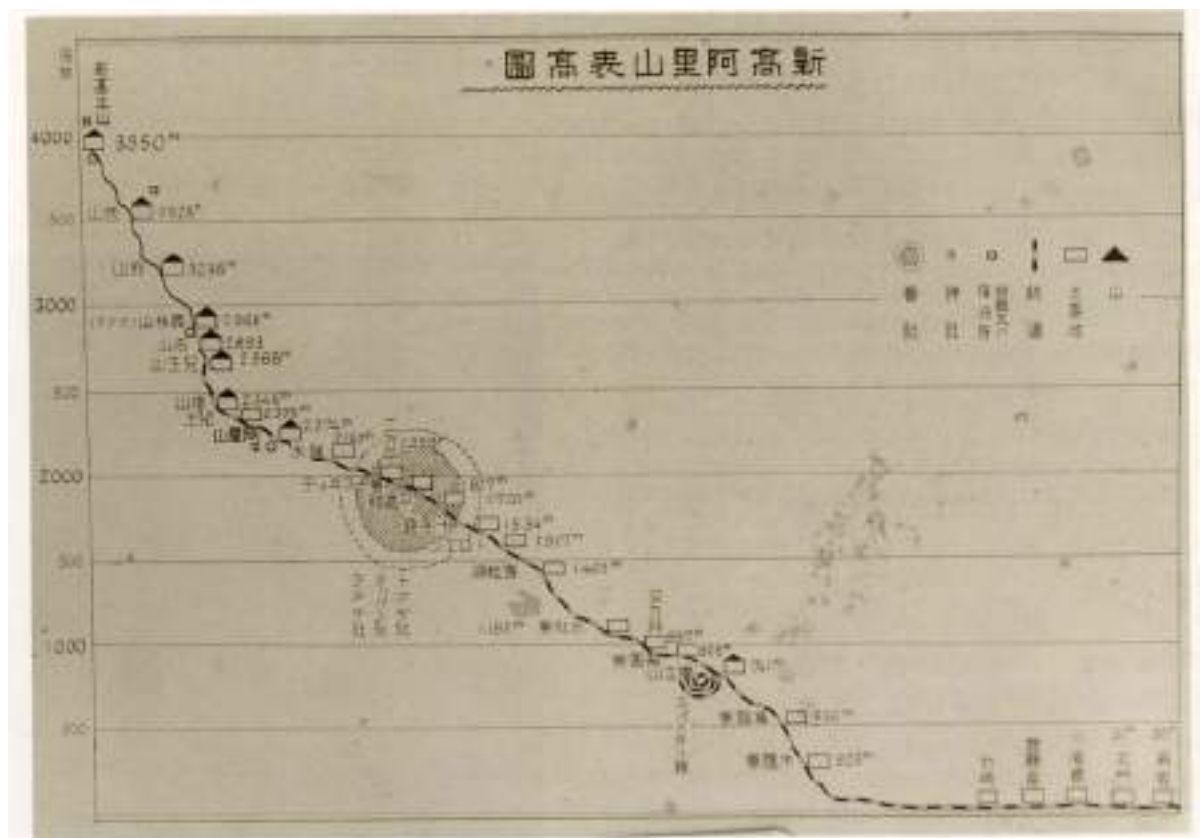
日本人はその後も引き続いて、阿里山から新高口、東埔、塔塔加の各鉄道支線をつくった。これにより、登山者は塔塔加鞍部まで汽車に乗り、あと徒歩で玉山に登れるようになった。この結果、登山者は、学術の調査団体だけでなく、学生団体の青年や一般の登山団体に広がった。当時の中学生も玉山登山を修学旅行のコースとして、自分自身をきたえた。残念ながら、この登山熱は第2次世界大戦のために冷えてしまった。

台湾の祖国復帰後、林務局はこの歩道を維持、管理するため、何回も修復した。また、玉山の下にあった休泊所を排雲山荘に建て直した。この時期から登山道は、もとの前峰、西峰の稜線沿いから麓に移し、また、主峰の南稜線を捨て、西側から主峰に登る道になった。嘉義から阿里山までは、森林鉄道以外、嘉義県政府が新しい産業道路を建設した。また、林務局も鹿林山から塔塔加までのトラック用の林道をつくり、いずれも登山コースの一部になった。この時から登山者は、各階層の人々に広がり、再び登山ブームが起き、玉山登山者は年に一万人以上に達した。

1982年、嘉義から阿里山までの6級山区道路が舗設された。長さは75キロで、車で約2時間である。1985年の春、玉山国家公園が設立され、阿里山から塔塔加までの森林鉄道の支線は新しい中部横貫道路に代わった。1988年、鹿林山荘を管理サービスセンターに建て直し、塔塔加から玉山、八通関、東埔までの歩道は何回もつくりなおされた。ここに至って、玉山の登山道は大自然の中で装いを新たにし、前人の足跡はしだいに歴史のなかに埋もれていくことになった。



(日據時期玉山登山圖)



(日據時期玉山、阿里山地區海拔高度圖)